

Vejdirektoratet  
Thomas Helstedsvej 11  
8660 Skanderborg

Sendt på mail til Allan Højgaard Madsen – [ahm@vd.dk](mailto:ahm@vd.dk)

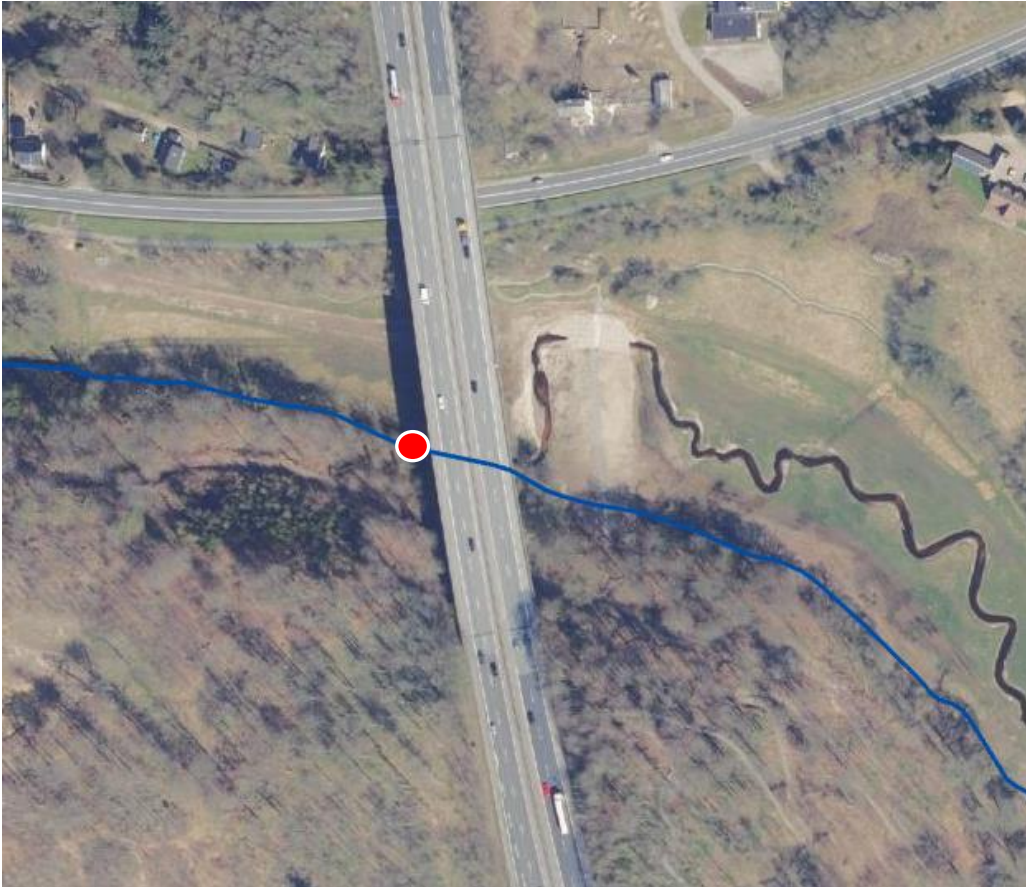
30. januar 2023 - Sagsnr. 22/38085

## Tilladelse efter vandløbsloven til at etablere en midlertidig gangbro over Seest Mølleå i Hylkedalen ved Motorvej E45

Sweco A/S har på vegne af Vejdirektoratet ansøgt om tilladelse til at etablere en midlertidig gangbro over Seest Mølleå i Hylkedalen, lige ved motorvej E45. Gangbroen etableres på matrikelnummer 7000ad Seest By, Seest, der ejes af Vejdirektoratet. Lokalteten fremgår af oversigtskortet herunder samt af luftfotoet på næste side. Gangbroen etableres for at give adgang til fods mellem forskellige dele af arbejdspladsen i forbindelse med en renovering af motorvejsbroen, der forventes iværksat i marts 2023.



Placeringen af den midlertidige gangbroen over Seest Mølleå er markeret med en rød prik



*Placeringen af den midlertidige gangbroen over Seest Mølleå er markeret med en rød prik*

### **Tilladelse efter vandløbsloven**

Seest Mølleå er omfattet af bestemmelserne i vandløbsloven. Det betyder, at der ikke må foretages ændringer af dens skikkelse eller vandføringsevne, herunder etablering af bygværker i eller tæt ved åen, der kan påvirke vandføringen, uden at der er givet en tilladelse efter vandløbsloven.

Der meddeles hermed tilladelse til etablering af en gangbro over Seest Mølleå på matrikelnummer 7000ad Seest By, Seest, der ejes af Vejdirektoratet.

Tilladelsen gives efter vandløbslovens § 47, lovbekendtgørelse nr. 1217 af 25. oktober 2019, samt § 9 i bekendtgørelse nr. 834 af 27. juni 2016 om vandløbsregulering og restaurering m.v.

Etableringen af gangbroen skal udføres i overensstemmelse med ansøgningens beskrivelse, samt på **følgende vilkår:**

- Afstrømningsforholdene op- og nedstrøms projektområdet må ikke forringes.
- I forbindelse med etableringen af broen skal det sikres at sand, jord eller bygningsmaterialer ikke tilføres vandløbet
- Når renoveringen af motorvejsbroen er afsluttet, skal gangbroen fjernes.

### **Projektbeskrivelse**

Den detaljerede beskrivelse af gangbroen og dens placering fremgår af ansøgningsmaterialet, der er indsat som bilag.

### **Økonomi**

Udgifterne til anlæg og fjernelsen af broen er en del af udbuddet for renoveringen af motorvejsbroen. Udbuddet afholdes af Vejdirektoratet.

### **Tidsplan**

Etablering af gangbroen forventes udført forud for den 1. marts 2023, hvorefter renoveringen af motorvejsbroen forventes at ske frem til ultimo november 2023.

Denne tilladelse er ikke tidsbegrænset. Det betyder, at hvis renoveringen af motorvejsbroen må udsættes til en senere periode, så vil tilladelsen til at etablere den midlertidige gangbro stadig være gældende.

### **Vedligeholdelse og fjernelse af gangbroen**

Gangbroen skal fjernes, når renoveringen af motorvejsbroen er afsluttet.

### **Miljø- og afstrømningsmæssige konsekvenser**

De natur- og miljømæssige interesser i form af dyre- og planteliv i vandløbet vil ikke blive påvirket af gangbroen.

Ved lave og normale vandføringer i Seest Mølleå vil alt vandet kunne løbe under gangbroen. Ved meget høje vandføringer vil gangbroen kunne blive overskyllet. Stuvningen ved gangbroen vil dog være begrænset, idet vandet i Seest Mølleå i disse situationer vil gå over åens bredder. Ådalen er som en del af klimatilpasningsprojektet designet til i korte perioder at være oversvømmet. De negative afstrømningsmæssige konsekvenser af gangbroen vurderes derfor at være uvæsentlige.

### **Lovhjemmel**

Det pågældende vandløb er omfattet af bestemmelserne i vandløbsloven. En etablering af en gangbro forudsætter en godkendelse efter § 47 i vandløbsloven, lovekendtgørelse nr. 127 af 26. januar 2017, samt efter § 9 i bekendtgørelse nr. 834 af 27. juni 2016 om vandløbsregulering og restaurering m.v.

### **Offentlig høring**

Vandløbsprojekter skal efter § 15 i bekendtgørelse nr. 834 af 27. juni 2016 om vandløbsregulering og restaurering m.v. fremlægges i offentlig høring i en periode på 4 uger.

Vandløbsmyndigheden kan i sager efter § 5 og § 9 fravige bestemmelserne i §§ 14- 16, når sagen angår en foranstaltning, der ikke skønnes at have væsentlig indflydelse på vandløbets afstrømningsmæssige eller miljømæssige forhold. Kolding Kommune skønner som vandløbsmyndighed, at dette er tilfældet i denne sag. Derfor har der ikke været foretaget en offentlig høring.

### **Kolding Kommunes bemærkninger i forhold til vandløbsloven**

Kolding Kommune bemærker, at projektet tager hensyn til de afvandingsmæssige interesser, der er knyttet til vandløbet. Dyre- og plantelivet i vandløbet vil ikke blive påvirket. Samlet set er projektet derfor foreneligt med formålsbestemmelserne i vandløbsloven.

### **Dispensation fra naturbeskyttelsesloven**

Seest Mølleå og den omkringliggende eng er omfattet af bestemmelserne i naturbeskyttelsesloven (lovbekendtgørelse nr. 1986 af 27. oktober 2021 om naturbeskyttelse) § 3, og en ændring af vandløbets og arealernes tilstand vil kræve en dispensation fra beskyttelsesbestemmelsen. En etablering af en midlertidig gangbro henover vandløbet vurderes dog ikke at medføre en ændring af hverken vandløbets eller de tilstødende arealers tilstand. Derfor er en dispensation efter bestemmelserne i naturbeskyttelsesloven ikke nødvendig.

### **Klage**

Afgørelser truffet efter vandløbsloven kan påklages til Miljø- og Fødevarerklagenævnet af enhver med retlig interesse i sagens udfald samt landsdækkende foreninger og organisationer, der som hovedformål har beskyttelsen af natur og miljø eller varetagelsen af væsentlige brugerinteresser inden for arealanvendelsen.

Klagefristen er 4 uger fra den dag afgørelsen er truffet, - det vil sige den **27. februar 2023**.

Der kan klages over retlige spørgsmål og kommunens vurderinger og vilkår.

Der kan klages via Klageportalen, som findes på [www.borger.dk](http://www.borger.dk) og [www.virk.dk](http://www.virk.dk). Her logges på ved hjælp af MitID. Kolding Kommune modtager efterfølgende klagen via Klageportalen.

Når der klages, skal der betale et gebyr på 900 kr., hvis du er privatperson, mens virksomheder og organisationer skal betale et gebyr på 1.800 kr. Du betaler gebyret med betalingskort i Klageportalen.

### **I øvrigt**

Hvis afgørelsen ønsket indbragt for domstolene, skal dette ske inden 6 måneder fra afgørelsen er meddelt eller er offentliggjort.

Tilladelsen må først udnyttes efter klagefristens udløb.

Venlig hilsen



Sten Frandsen  
Miljøtekniker

**Kopi er sendt til:**

Sweco A/S - Anders Tommerup, [anders.tommerup@sweco.dk](mailto:anders.tommerup@sweco.dk)

Danmarks Naturfredningsforening, Masnedøgade 20, 2100 København Ø, [dn@dn.dk](mailto:dn@dn.dk)

Danmarks Naturfredningsforenings lokalafdeling, v/ Esben Christoffersen, 10.Juli Vej 15,6070 Christiansfeld, [kolding@dn.dk](mailto:kolding@dn.dk)

Dansk Botanisk Forening, v/ Rasmus Fuglsang Frederiksen, [rasmusfuglsangfrederiksen@gmail.com](mailto:rasmusfuglsangfrederiksen@gmail.com)

Dansk Ornitologisk Forening, Vesterbrogade 140, 1620 København V, [natur@dof.dk](mailto:natur@dof.dk)

Dansk Ornitologisk Forenings lokalafdeling, Kolding, [kolding@dof.dk](mailto:kolding@dof.dk)

Friluftsrådet Kreds Trekantområdet v/ Bent Holgersen, Ådalen 6 st. 3, 6600 Vejen, [trekantområdet@friluftsradet.dk](mailto:trekantområdet@friluftsradet.dk)

Friluftsrådet, v. Jørn F. Andersen, Tågerupvej 42, 6560 Sommersted, [jfa@adr.dk](mailto:jfa@adr.dk)


Danmarks Sportsfiskerforbund, Skyttevej 5, 7182 Bredsten, [post@sportsfiskerforbundet.dk](mailto:post@sportsfiskerforbundet.dk)

Danmarks Sportsfiskerforbund, [lbt@sportsfiskerforbundet.dk](mailto:lbt@sportsfiskerforbundet.dk)

Danmarks Sportsfiskerforbund, Miljøkoordinator Morten Ringive, [sydoestjylland@sportsfiskerforbundet.dk](mailto:sydoestjylland@sportsfiskerforbundet.dk)

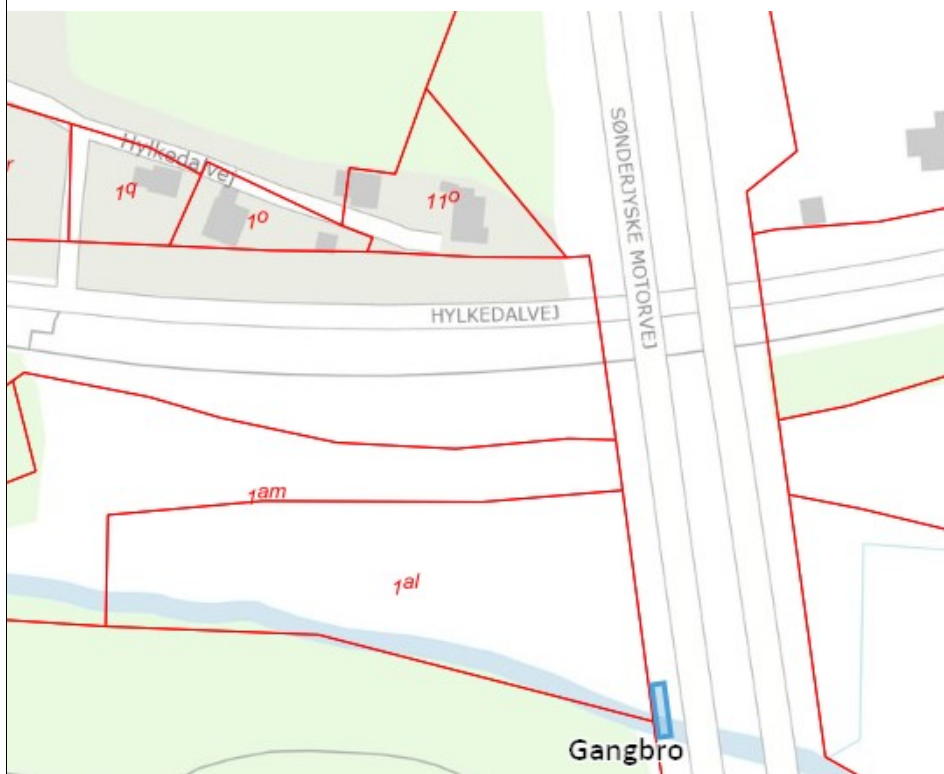
**SKEMA TIL ANSØGNING OM ETABLERING AF BROER OVER VANDLØB**

<b>Ansøger:</b>	Navn: Anders Tommerup, Sweco A/S	Tlf.: + 45 5372 1366
	Ansøgningen sendes på vegne af Vejdirektoratet Thomas Helstedsvej 11 8660 Skanderborg Att. Allan Højgaard Madsen <a href="mailto:ahm@vd.dk">ahm@vd.dk</a>  Telefon +45 7244 3333 Direkte +45 7244 2315 Mobil +45 4123 6431  <a href="mailto:ahm@vd.dk">ahm@vd.dk</a> <a href="http://vejdirektoratet.dk">vejdirektoratet.dk</a>	
	Adresse: Sweco A/S Willemoesgade 13, 8200 Aarhus e-mailadresse: <a href="mailto:anders.tommerup@sweco.dk">anders.tommerup@sweco.dk</a>	

<p>Vandløb hvor broen skal etableres: Navn</p>	<p>(Indtegn på oversigtskort og luftfoto)</p> <p>Sweco A/S søger på vegne af Vejdirektoratet om dispensation til at etablere en midlertidig gangbro over Seest Mølleå i forbindelse med renovering af Hylkedalsbroen på motorvej E45. Gangbroen etableres på Vejdirektoratets egen matrikel 7000ad, Seest By, Seest. Der er i bilag 1 vedlagt en fuldmagt fra Vejdirektoratet til Sweco A/S til at søge om dispensation.</p> <p>Den midlertidige gangbro kommer til at berøre engen omfattet af naturbeskyttelseslovens § 3 på nordsiden af Seest Mølleå, der også er omfattet af naturbeskyttelseslovens § 3 som beskyttet vandløb og indenfor skovbyggelinjen. I forbindelse med renovationen af broen søges der også om landzonetilladelse til etablering af en arbejds- og anstillingsplads, samt dispensation fra naturbeskyttelseslovens §3 til etablering af arbejds- og anlægsområde på den ferske eng. Denne ansøgning er indsendt samtidigt med ansøgningen om landzonetilladelse og dispensation fra naturbeskyttelseslovens § 3 til at etablere arbejds- og anlægspladsen på arealet under Hylkedalsbroen og vest herfor.</p> <p>I ansøgningen om landzonetilladelse er gangbroen over Seest Mølleå også med.</p>  <p>Figur 1: Udsnit af arbejdstegning (se bilag 2) - Gangbroen (markeret med mørkeblå) ønskes etableret på den vestlige side af Hylkedalsbroen indenfor Matr. nr. 7000ad, Seest By, Seest.</p>
--	---



Figur 2: Broens nordlige del ligger indenfor en fersk eng omfattet af naturbeskyttelseslovens § 3 og krydser Seest Mølleå, der også er omfattet af naturbeskyttelseslovens § 3 som beskyttet vandløb.



Figur 3: Skærmkort med indtegnet gangbro, samt matrikelkort, se også bilag 3





<b>Formålet med etableringen af broen:</b>	Gangbroen skal etableres for at give adgang mellem de forskellige dele af arbejdspladsen i forbindelse med renovering af motorvejsbroen.	
<b>Lokalitet:</b>	Lokalitet: Vejmatriklen 7000ad, Seest By, Seest,  Gangbroen etableres på arealet vest for Hylkedalsmotorvejsbroen.	
	Privat areal?:	Ja  Nej X
	Hvis ja, oplyses matr.nr. og navn på privat bredejer:	
	Er der truffet aftale med privat bredejer?:	Ja  Nej
	Offentlig vejrabat?:	Ja X  Nej
<b>Materialer til broen:</b>	Broen består sandsynligvis af standard materialer og skal leve op til de arbejdsmiljømæssige krav i forbindelse hermed. For at give entreprenør mulighed for at planlægge sit arbejde bedst muligt, er der her ikke taget stilling til materialer til etablering af broen.	
<b>Broens skikkelse:</b>	Dimensioner (bredde, længde m.v.): Gangbroen vurderes ikke til at være bredere end 1,5 meter og længere end 4-5 meter. Gangbroen bliver ikke større end hvad der skal til for at kunne krydse vandløbet sikkert til fods.	Højde (kan angives som højde over vandløbets bundkote (DVR90) eller højde over terræn): Der planlægges ikke at broen skal hæve sig over det omkringliggende terræn, kote 12,5 m.o.h.



**Arbejdsmetode ved etableringen af broen:**

Broen etableres i forbindelse med opbygningen af en arbejds- og anstillingsplads under Hylkedalsbroen og på matriklerne 1am, 1al og 1ak Seest By, Seest.

Gangbroen etableres i et område der ved besigtigelse i juli 2022 på nordsiden af Seest Mølleå var tilgroet med stor nælde og på sydsiden med mindre buske/træer. Det vurderes at vegetationen hurtigt vil reetablere sig selv efter udførelsen af projektet.



Figur 4: Foto af Bropille C på nordsiden af Seest Mølleå - Foto taget den 6. juli 2022 i sydøstlig retning.

<b>Arbejdsperiode:</b> Start og slut.	Gangbroen anlægges som en del af arbejds- og anstillingspladsen til udførelsen af renoveringen af Hylkedalsbroen. Projektets udførelse forventes at foregå primo marts til ultimo november 2023. Gangbroen vil være i brug i denne periode og fjernes efterfølgende.  I det tilfælde at der sker en udsættelse af projektet, ønskes der i Kolding Kommunes afgørelse at denne er gældende, så lang tid som muligt, minimum 3 år. I denne periode kan gangbroen etableres uden at der skal søges om tilladelse til etablering endnu en gang.
<b>Hvem afholder udgifterne:</b>	Til anlægsarbejdet: Gangbroen anlægges af entreprenør i forbindelse med renovering af Hylkedalsbroen. Udgifterne til anlæg og fjernelsen af broen er en del af udbuddet for renovationen af Hylkedalsbroen. Udbuddet afholdes af Vejdirektoratet.  Til den fremtidige vedligeholdelse: Gangbroen er midlertidig og der vil efter anlæggelse ikke være yderligere udgifter til vedligehold af gangbroen.
<b>Yderligere bemærkninger:</b> I tilfælde af spørgsmål eller hvis Kolding Kommune mangler yderligere oplysninger kan Sweco A/S kontaktes.  Der er vedhæftet følgende bilag: Bilag 1 – Fuldmagt fra Vejdirektoratet Bilag 2 - Arbejds- og anstillingsplads Bilag 3 - Placering af gangbro over Seest Mølleå	

**Der vedlægges oversigtskort med markering af broens placering samt eventuelle detailplaner eller tegninger af broen**

24/11 2022

Anders Tommerup

**Dato**

**Ansøgers underskrift**

Ansøgningskemaet med nødvendige bilag sendes til Kolding Kommune, Natur og Vand, Nytorv 11, 6000 Kolding eller bedst til e-mailadressen: vandloeb@kolding.dk.